

Dobrostan w warunkach środowiska wewnętrznego w przychodniach i szpitalach – wyniki badań ankietowych prowadzonych wśród pielęgniarek i położnych

mgr inż. Dominika Kwiecińska
01113465@pw.edu.pl

**Politechnika
Warszawska**

Zespół

dr hab. inż. Anna Bogdan, prof. uczelni

dr Katarzyna Juszczyk

dr hab. inż. Mirosław Szyłak-Szydłowski, prof. uczelni

dr hab. inż. Karol Prałat, prof. uczelni

mgr inż. Dominika Kwiecińska

Wstęp

- Praca pielęgniarek i położnych ma bardzo duże znaczenie dla bezpieczeństwa pacjentów.
- Środowisko wewnętrzne można scharakteryzować poprzez jakość powietrza, środowisko cieplne, akustyczne oraz oświetlenie.
- Warunki środowiska wewnętrznego wpływają na wydajność i produktywność pracowników
- Na 2021 r. liczba zarejestrowanych pielęgniarek to 307 832 osób (pracujące osoby to 234 117), a liczba położnych wynosiła 40 589 (pracujące osoby to 28 899) [1].

Cel badań

Sprawdzenie jak warunki środowiska wewnętrznego panujące w Polskich obiektach ochrony zdrowia są oceniane przez pielęgniarki i położne.

Metodyka badań

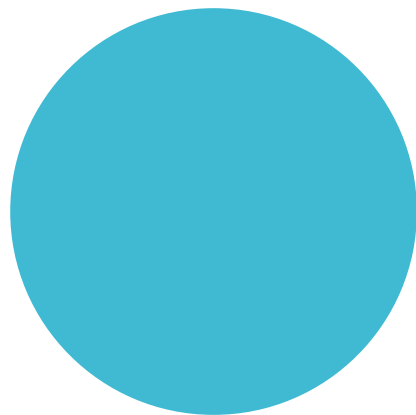




Wyniki badań

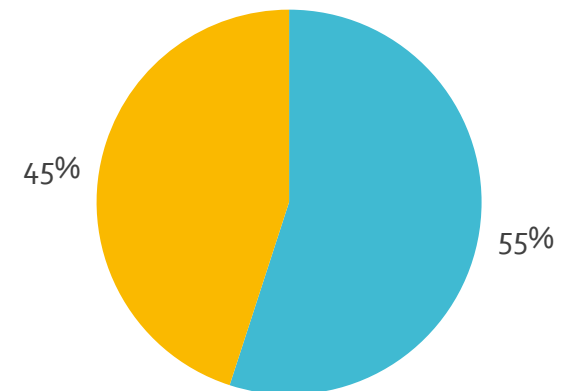
Metryczka

Płeć badanych



■ Kobiety ■ Mężczyźni

Rodzaj wykonywanego zawodu

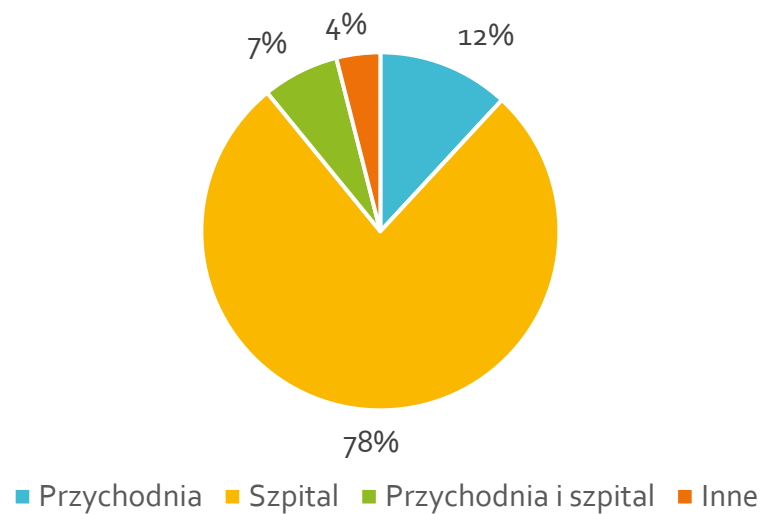


■ Pielęgnarki ■ Położne

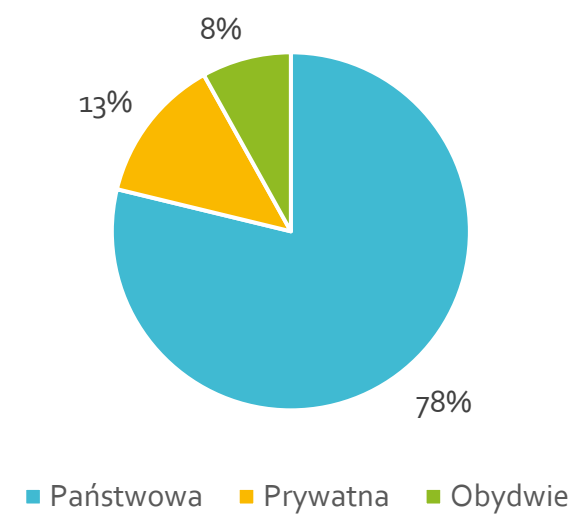
- Badaną grupę stanowiły tylko kobiety.
- Wśród badanych było 55% pielęgniarek i 45% położnych.

Metryczka

Miejsce pracy

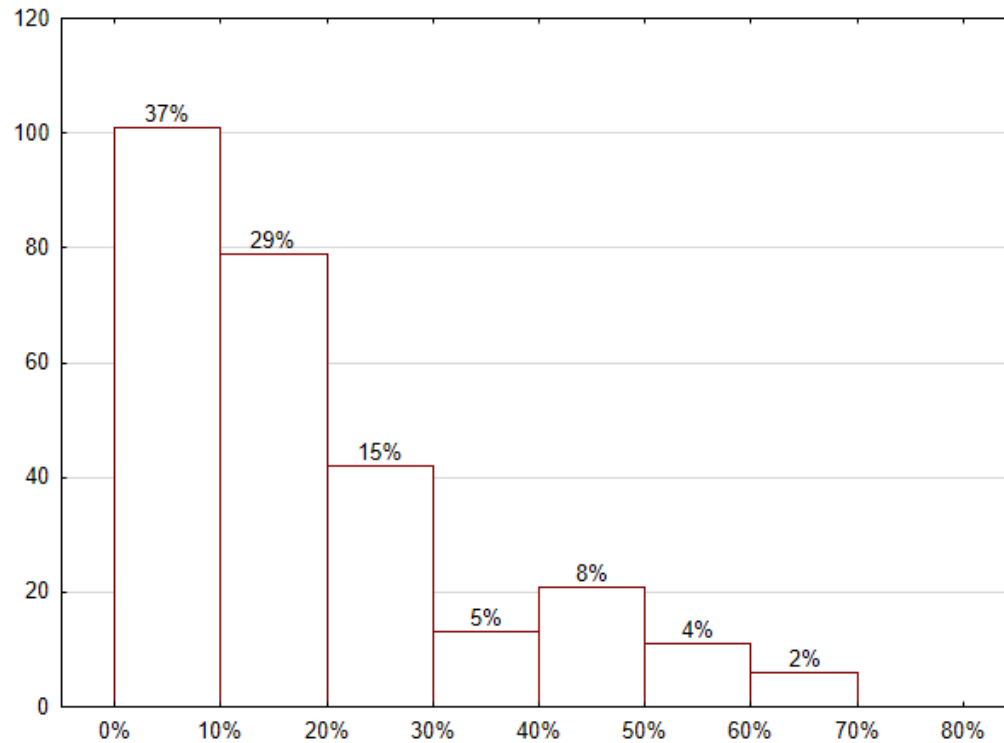


Rodzaj placówki ochrony zdrowia

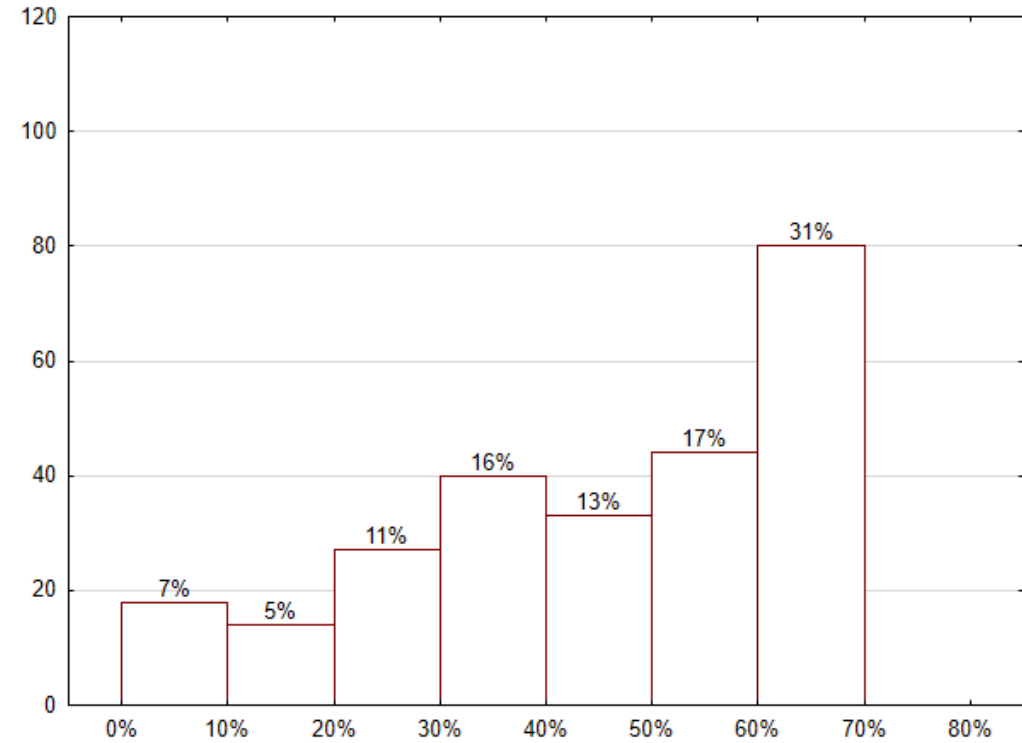


- Miejsce pracy: 78% szpital, 12% przychodnia, 7% przychodnia i szpital, 4% inne.
- Najczęściej miejscem pracy położnych i pielęgniarek była państwowa ochrona zdrowia (78%).

Szacowany czas pracy w wybranych pomieszczeniach



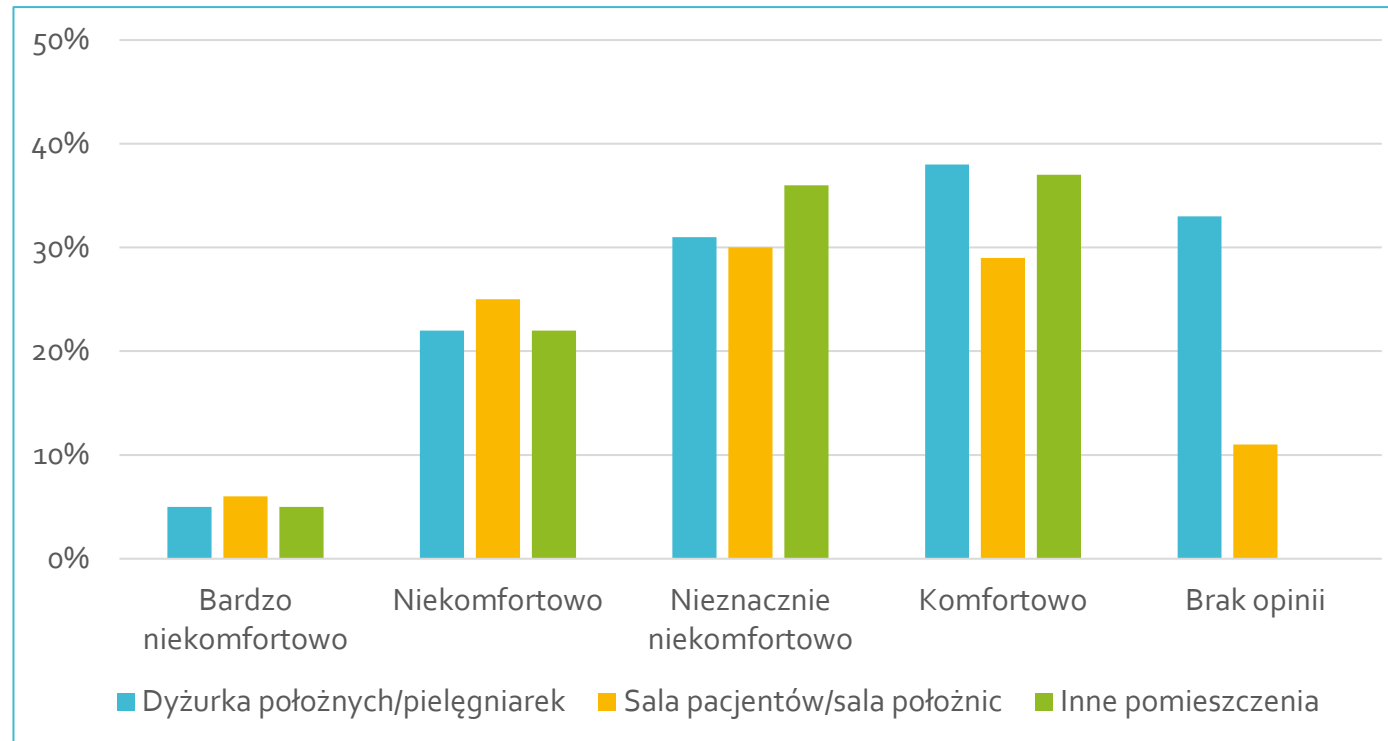
Szacowany czas pracy w dyżurce dla położnych/pielęgniarek



Szacowany czas pracy w sali dla położnic/chorych

- 37% badanych spędzało 10% czasu pracy w dyżurce dla położnych/pielęgniarek.
- 48% respondentów przebywało 60% i 70% swojego czasu pracy w sali dla położnic/chorych.

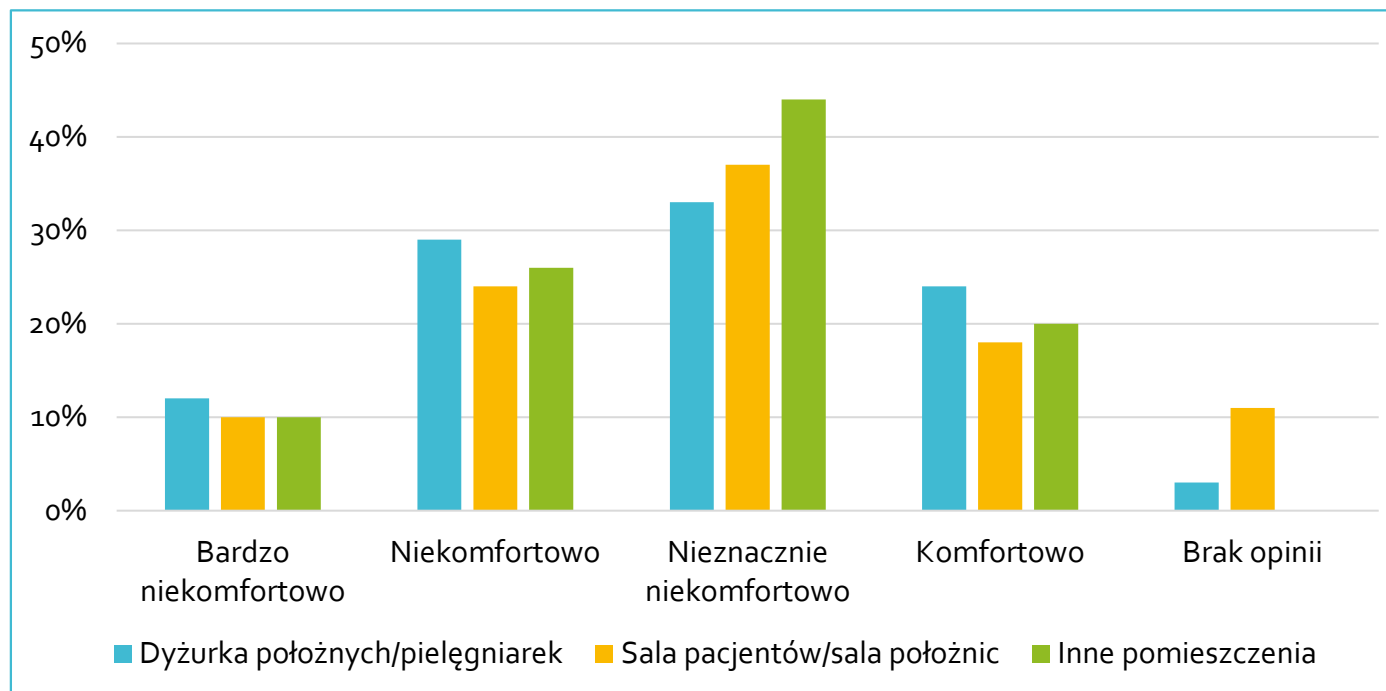
Środowisko ciepłe



Odbiór środowiska ciepłego przez położne i pielęgniarki w badanych pomieszczeniach

- Warunki środowiska ciepłego zostały opisane jako niekomfortowe w danym stopniu w dyżurce położnych/pielęgniarek przez 58% badanych, a w sali pacjentów/położnic przez 61% respondentów.
- W dyżurce położnych/pielęgniarek pojawił się problem suchości powietrza wśród 82%, a w salach pacjentów/położnic to odczucie towarzyszyło 77% badanych.
- Źródła dyskomfortu: brak klimatyzacji, nieszczelne okna.
- Skutki: nadmierne pocenie się, odczuwanie zimna czy infekcje.

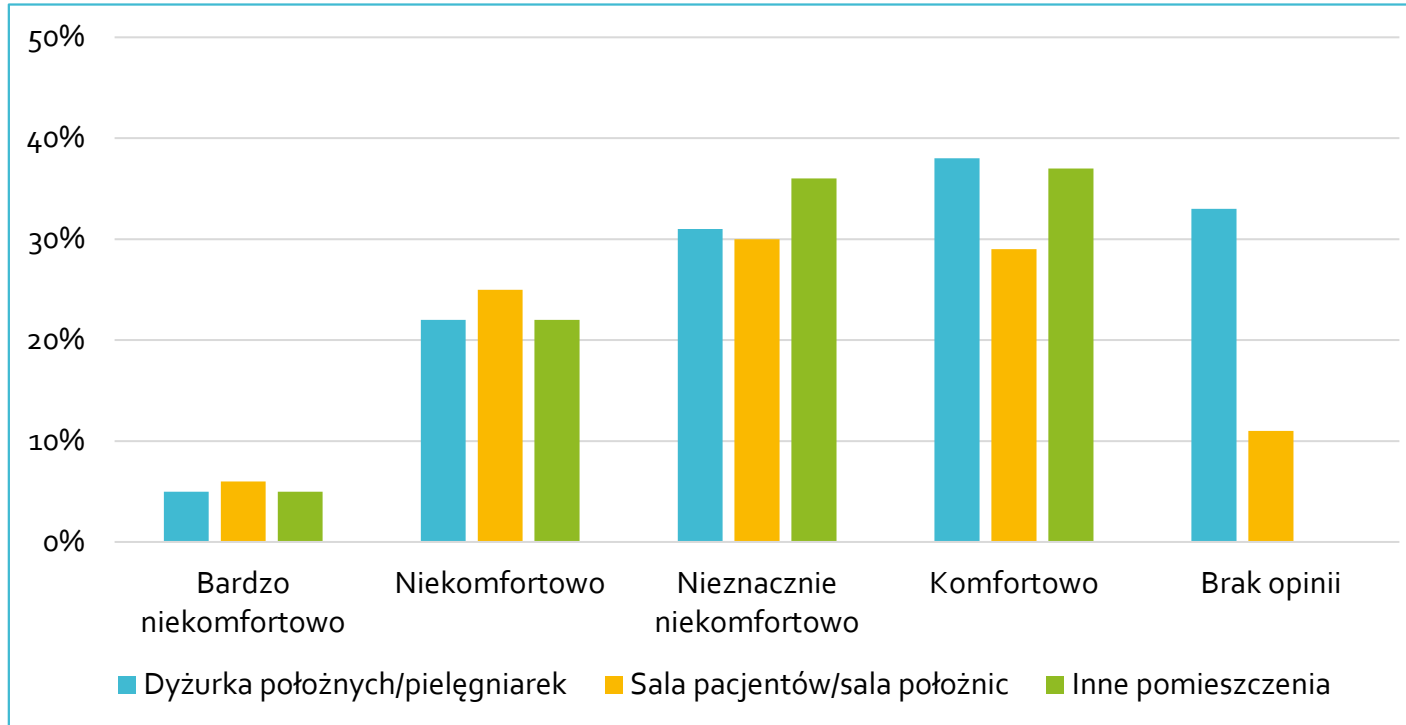
Oświetlenie



Odbiór oświetlenia przez położne i pielęgniarki w badanych pomieszczeniach

- Dla 74% badanych oświetlenie jest odbierane jako niekomfortowe w różnym stopniu w dyżurce położnych/pielęgniarek, a dla 71% w sali pacjentów/położnic
- 70% respondentów panujące warunki są akceptowalne.
- Ankietowane (49%) chciałyby jaśniej w różnym stopniu w dyżurce położnych/pielęgniarek, a w sali pacjentów/położnic ten odsetek wynosi 56%.
- Główne skutki nieodpowiedniego oświetlenia: łzawienie, ból oczu, zapalenie spojówek, czerwone oczy, pogorszenie widzenia podczas pracy przy komputerze, ból głowy, problemy z koncentracją.

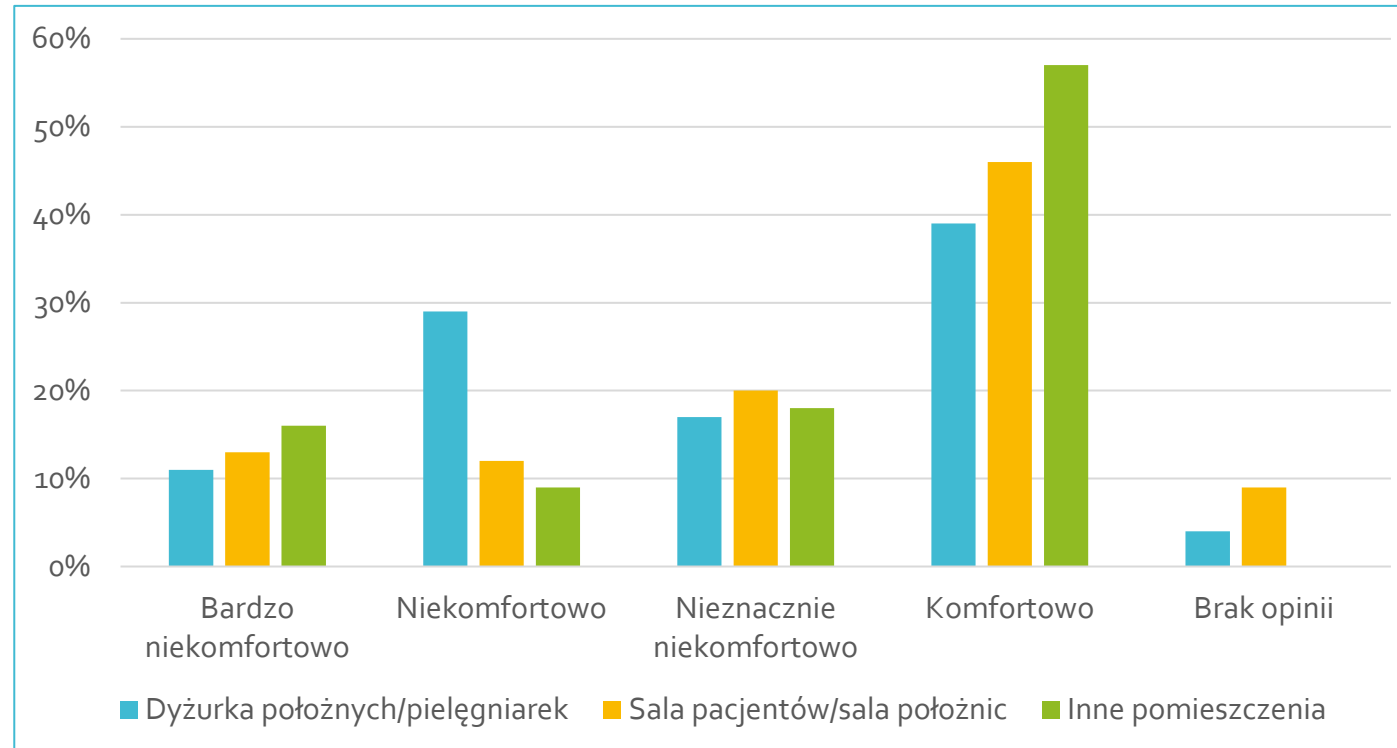
Jakość powietrza



Odbiór jakości powietrza przez położne i pielęgniarki w badanych pomieszczeniach.

- Dla 58% respondentów było niekomfortowo w danym stopniu w dyżurce położnych/pielęgniarek, a w sali pacjentów/położnic dla 61 % .
- 79% badanych określiło pomieszczenia jako akceptowalne.
- Negatywny symptomy: ból głowy, wysuszone gardło, suche oczy.

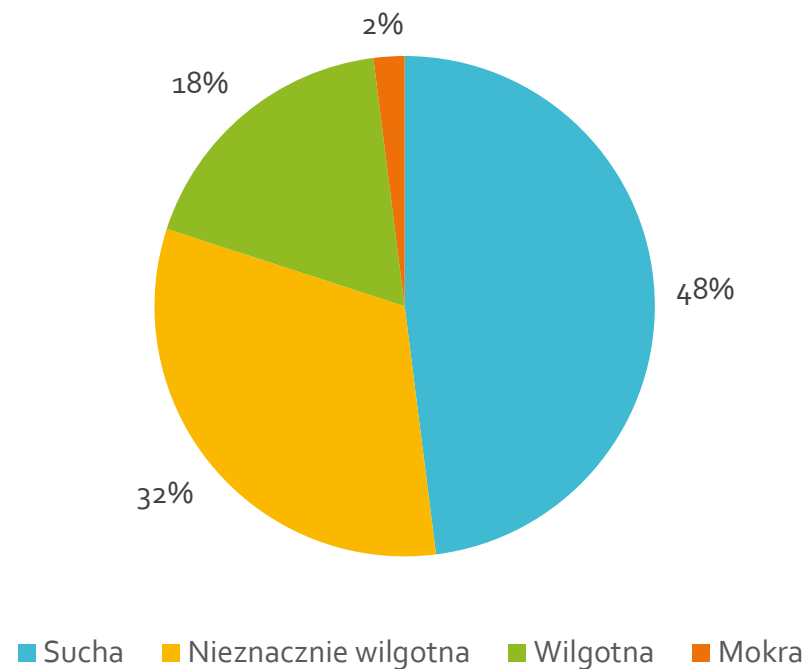
Hałas



Odbiór hałasu podczas zabiegu w sali operacyjnej oraz preferencji dotyczących zmian.

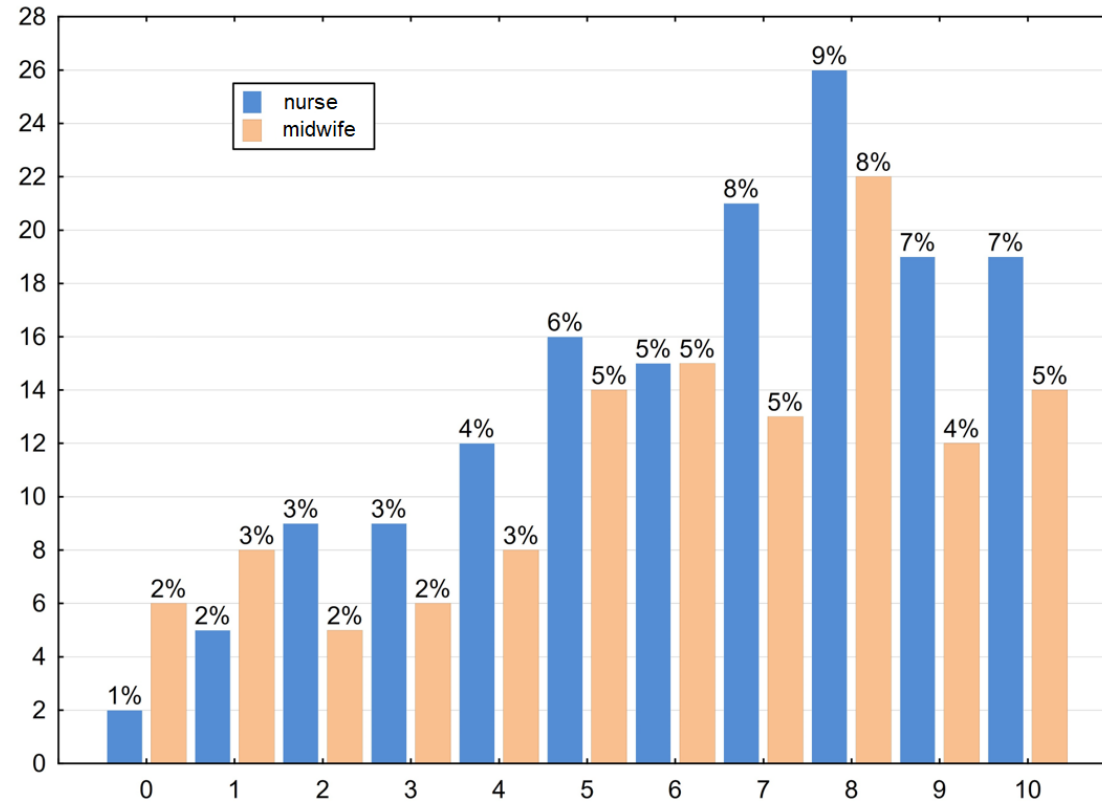
- Przez 57% badanych hałas w dyżurce położnych/pielęgniarek został określony jako niekomfortowy w danym stopniu, natomiast w sali pacjentów/położnic wynik ten wynosi 45%.
- 39% respondentów określiło, że akceptuje występujący hałas w dyżurce położnych/pielęgniarek, a w sali pacjentów/położnych procent ten wynosi 46.
- Źródła hałasu: głośne rozmowy, dźwięki urządzeń, muzyka, krzyżące rodzące/pacjenci, remonty.

Odzież medyczna



- 52% ankietowanych postrzegало odzież jako wilgotną w danym stopniu.
- Źródła i skutki dyskomfortu: ubrania wykonane z nieoddychającego materiału, sztywność materiału, nadmierne pocenie się, ograniczenia ruchów.

Wpływ środowiska w pomieszczeniach na wydajność pracy



- 63% pielęgniarek i położnych określiło, że według nich środowisko wpływa w pomieszczeniach na wydajność ich pracy.

Wnioski

- Największą trudnością w środowisku wewnętrznym była suchość powietrza.
- Środowisko ciepłe było odbierane jako ciepłe w różnym stopniu i mniej niż połowa ankietowanych odbiera je jako komfortowe.
- Oświetlenie stosowane w obu rodzajach pomieszczeń było sztuczne. Było ono odbierane jako niekomfortowe przez 74% badanych.
- Największa akceptowalność niekomfortowych warunków występuje w przypadku odczuwania zapachów.
- Najmniej problemów odnotowano w przypadku środowiska akustycznego, które było odbierane jako niekomfortowe dla najmniejszej grupy badanych
- Największym dyskomfortem odzieży medycznej była jej nieprzepuszczalność oraz sztuczne materiały, co u badanych powodowało nadmierne pocenie się.

Wnioski

- Pomimo dużej akceptacji panujących warunków w badanych pomieszczeniach pielęgniarki i położne zauważają, że warunki środowiska wewnętrznego wpływają na ich wydajność pracy.
- Warto podkreślić, że badane grupy to osoby, z którymi pacjenci i położnice mają najczęstszy kontakt. Ich dobre samopoczucie wynikające z dobrych warunków pracy może przełożyć się na poziom opieki nad pacjentami.